

# **Systemová podpora rozvoje meziobecní spolupráce v ČR v rámci území správních obvodů obcí s rozšířenou působností**

## **Analýza činnosti dobrovolných svazků obcí v území správního obvodu**

# **ORP Litvínov**

## 1 Obecné informace o území správního obvodu ORP

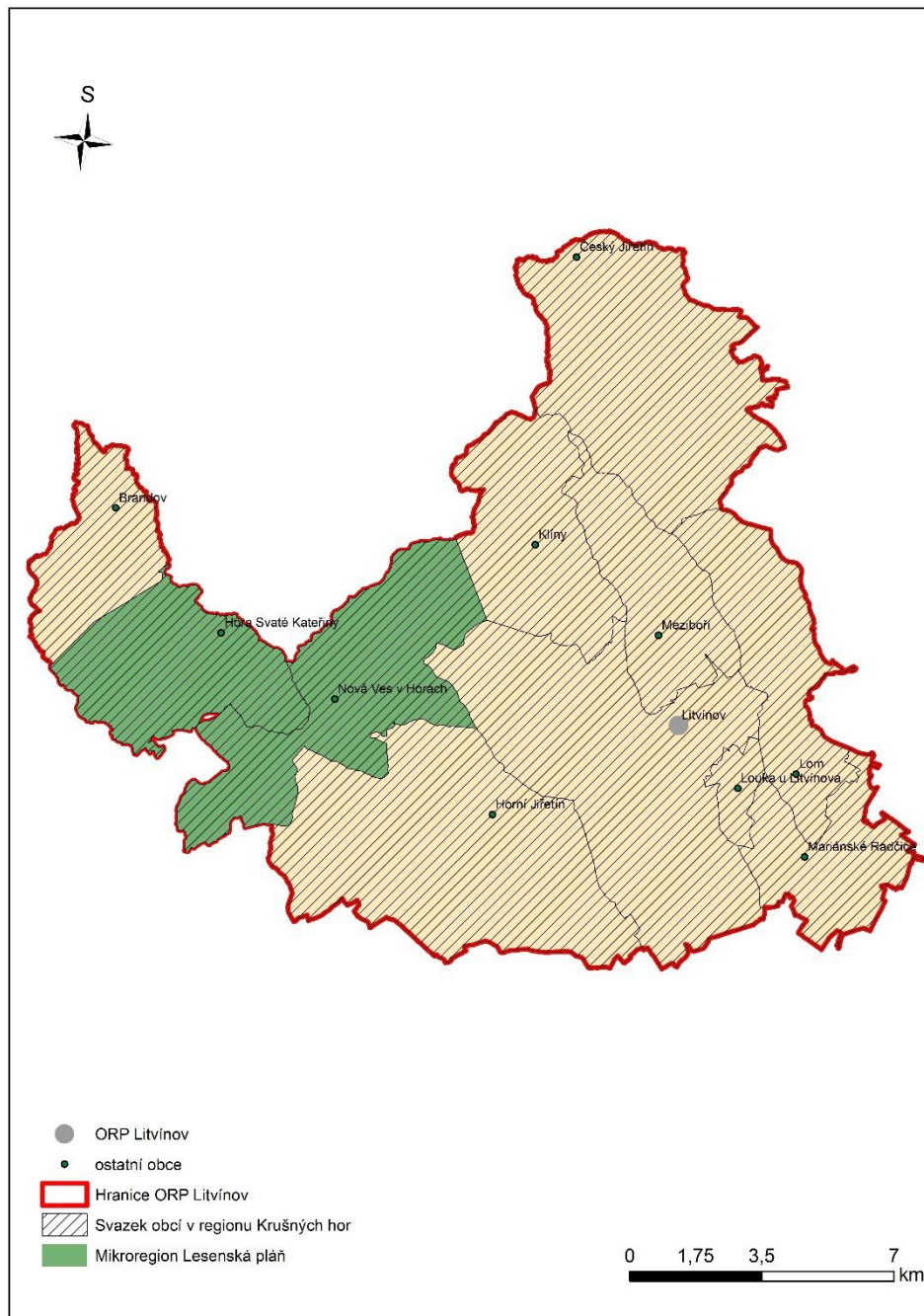


<b>Název ORP</b>	<b>Litvínov</b>		
<b>Kraj</b>	Ústecký		
<b>Rozloha ORP</b>	236 km <sup>2</sup>		
<b>Počet obyvatel ORP</b>	39 509		
<b>Počet obcí s pověřeným úřadem</b>	1		
<b>Obce s pověřeným úřadem</b>	Litvínov		
<b>Počet obcí</b>	11		
<b>Názvy obcí</b>	Brandov	Klíny	Mariánské Radčice
	Český Jiřetín	Litvínov	Meziboří
	Hora Svaté Kateřiny	Lom	Nová Ves v Horách
	Horní Jiřetín	Louka u Litvínova	
<b>Hustota zalidnění</b>	167 osob/km <sup>2</sup>		
<b>Počet dobrovolných svazků obcí</b>	2		
<b>Název a typ dobrovolného svazku obcí</b>	Svazek obcí v regionu Krušných hor		Polyfunkční
	Mikroregion Lesenská pláň		Polyfunkční

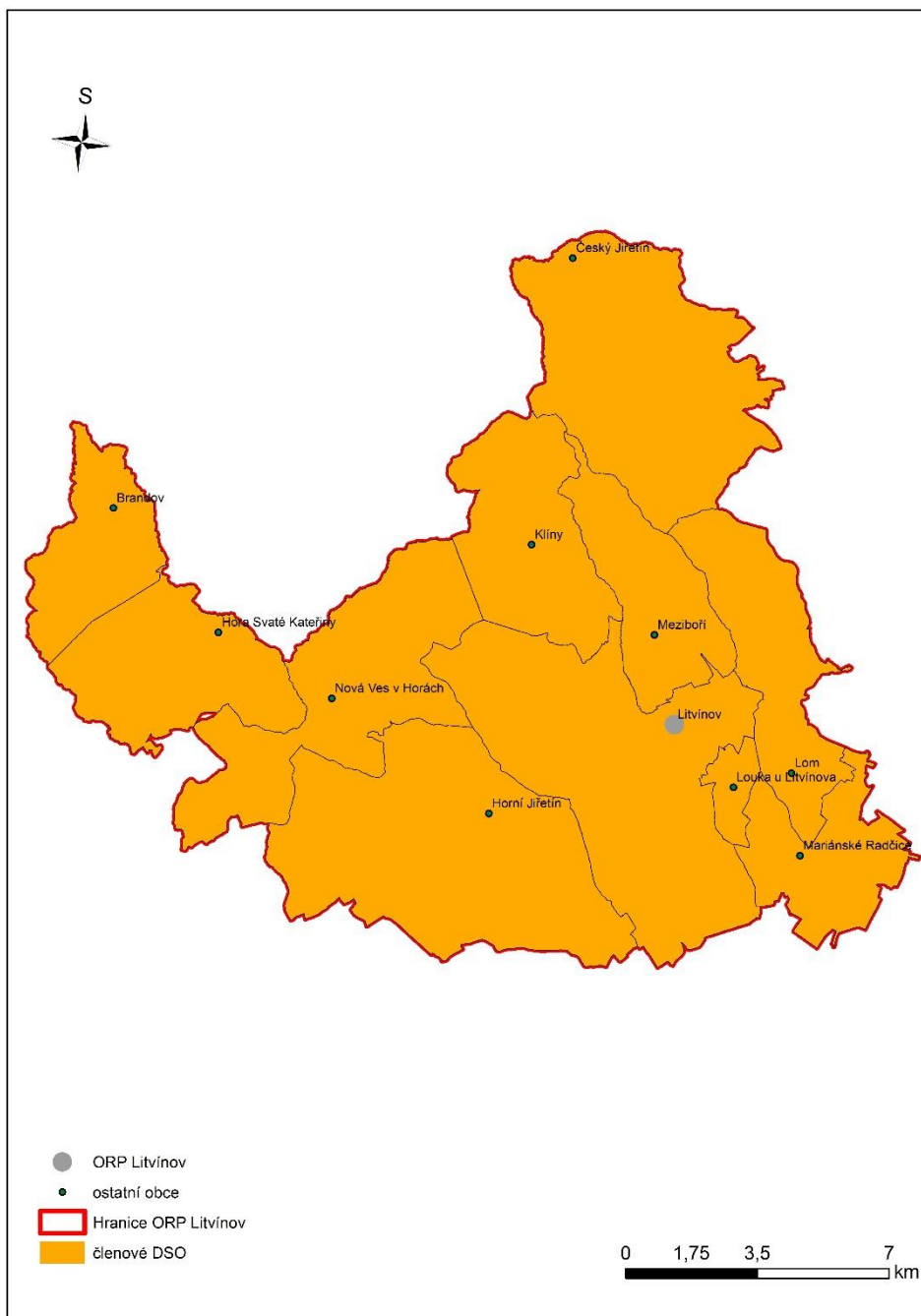
## 2 Souhrnná zpráva za všechny DSO v území

Ve správním obvodu ORP Litvínov působí 2 dobrovolné svazky obcí (Svazek obcí v regionu Krušných hor, Mikroregion Lesenská pláň), přičemž v těchto svazcích je sdruženo všech 11 obcí spadajících do správního obvodu ORP.

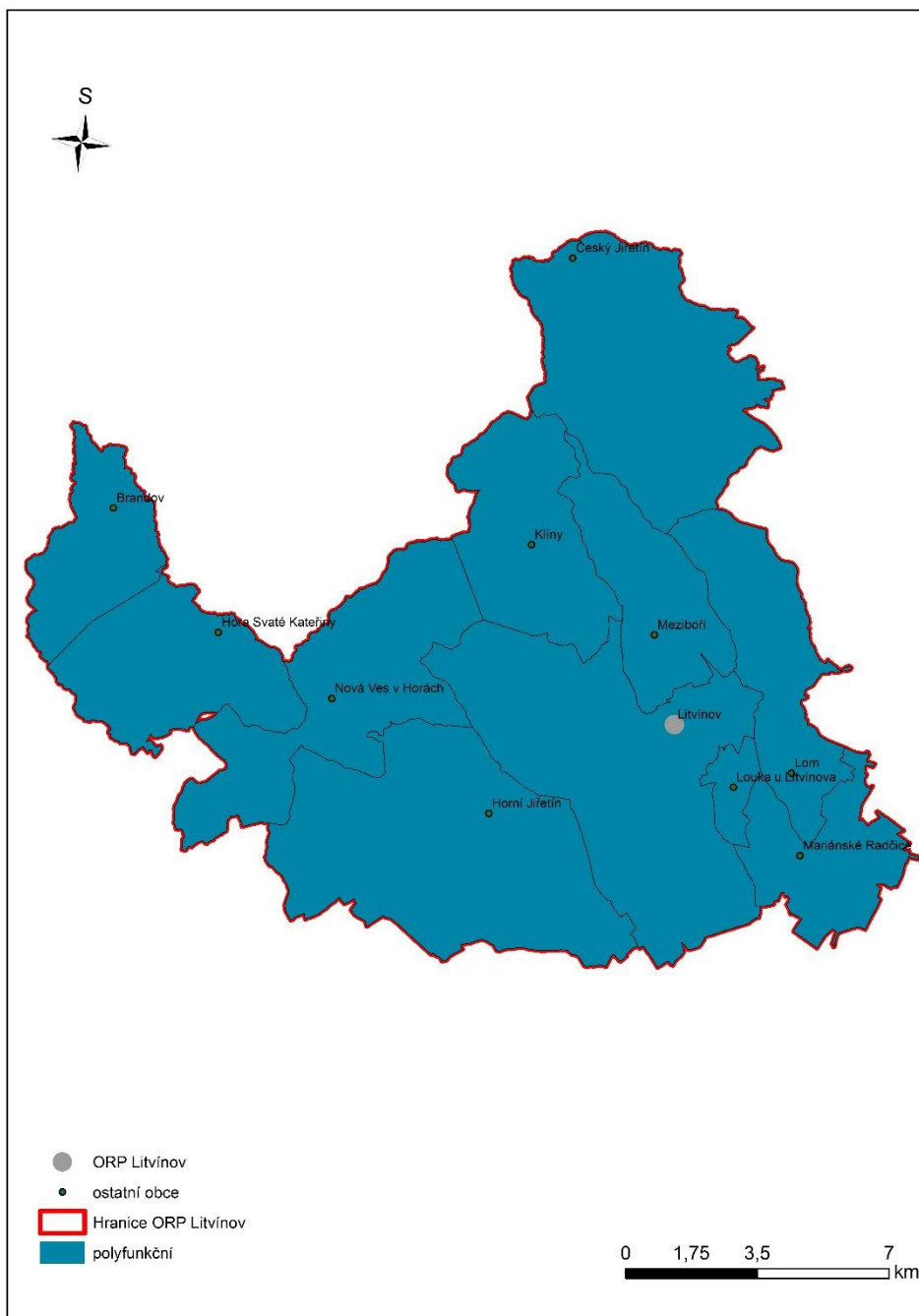
### *DSO působící v území ORP*



### Obce v území ORP zapojené do DSO



## Polyfunkční a monotematické DSO\*



\* Monotematickým svazkem obcí je pro tuto analýzu myšlen takový subjekt, jehož předmět činnosti je zaměřen pouze na jednu jedinou aktivitu, která je ve své základní podstatě aktivitou jednorázovou a po naplnění stanoveného cíle již takový subjekt v zásadě nemá dalšího efektivního využití (např. dobrovolný svazek obcí založený pouze za účelem zřízení vodovodu, dobrovolný svazek obcí zřízený pouze za účelem vybudování kanalizace apod.)

Polyfunkční je dobrovolný svazek obcí působící ve více oblastech, přičemž účel jeho zřízení není naplněn pouze jednorázovou akcí a činnost toho subjektu tak není časově omezena.



## 2.1 Obecné informace

V dané oblasti je poměrně výrazný 1 dobrovolný svazek obcí a to Svazek obcí v regionu Krušných hor. Tento svazek sdružuje mezi svými členy i všechny obce spadající do správního obvodu ORP Litvínov. Především z toho důvodu mají značný vliv na dění v tomto regionu.

## 2.2 Organizační struktura

V rámci svazků obcí v území správního obvodu ORP Litvínov funguje organizační struktura zahrnující nejvyšší orgán složený ze zástupců všech členů, jednočlenný orgán, který zastupuje svazek navenek a kolektivní kontrolní orgán. Svazek obcí v regionu Krušných hor navíc ještě obsahuje kolektivní výkonný orgán.

**Nejvyšší orgán** = Každý člen má při rozhodování tohoto orgánu jeden hlas a není tedy rozhodující velikost dané obce. Nejvyšší orgán rozhoduje o zásadních otázkách činnosti svazku, volí směr působení, vybírá hlavní předměty činnosti a samozřejmě volí členy výkonných a kontrolních orgánů svazku. Na jeho rozhodnutí je samozřejmě také vázáno disponování s celistvostí svazku, resp. jeho rozšiřování o nové členy, rozdělování či zrušení svazku. Dále je nejvyšší orgán potvrzovatelem roční účetní závěrky a samozřejmě také schvaluje pravidelné roční rozpočty. Nejvyšší orgán se schází pravidelně nejméně 2 krát za kalendářní rok.

**Výkonný orgán** = Volený zpravidla kolektivní orgán, který řídí činnost svazku mezi jednotlivými zasedáními nejvyššího orgánu. V jeho čele zpravidla stojí zvolený jedinec, který má právo zastupovat svazek navenek a zavazovat jej při jednání se třetími osobami. Buď výkonný orgán, nebo jeho čelní představitel předkládá nejvyššímu orgánu ke schválení účetní závěrku a návrh rozpočtu.

**Orgán, který zastupuje svazek** = Tento (zpravidla) jednatel zastupuje svazek při jednání s třetími osobami, má právo svazek zavazovat v soukromoprávních i veřejnoprávních vztazích a zpravidla také odpovídá za řádné vedení účetnictví a daňovou agendu.

**Kontrolní orgán** = Kolektivní orgán volený nejvyšším orgánem svazku dohlíží především na hospodaření svazku, dále pak také na soulad činnosti orgánů svazku se stanovami a s právními předpisy.

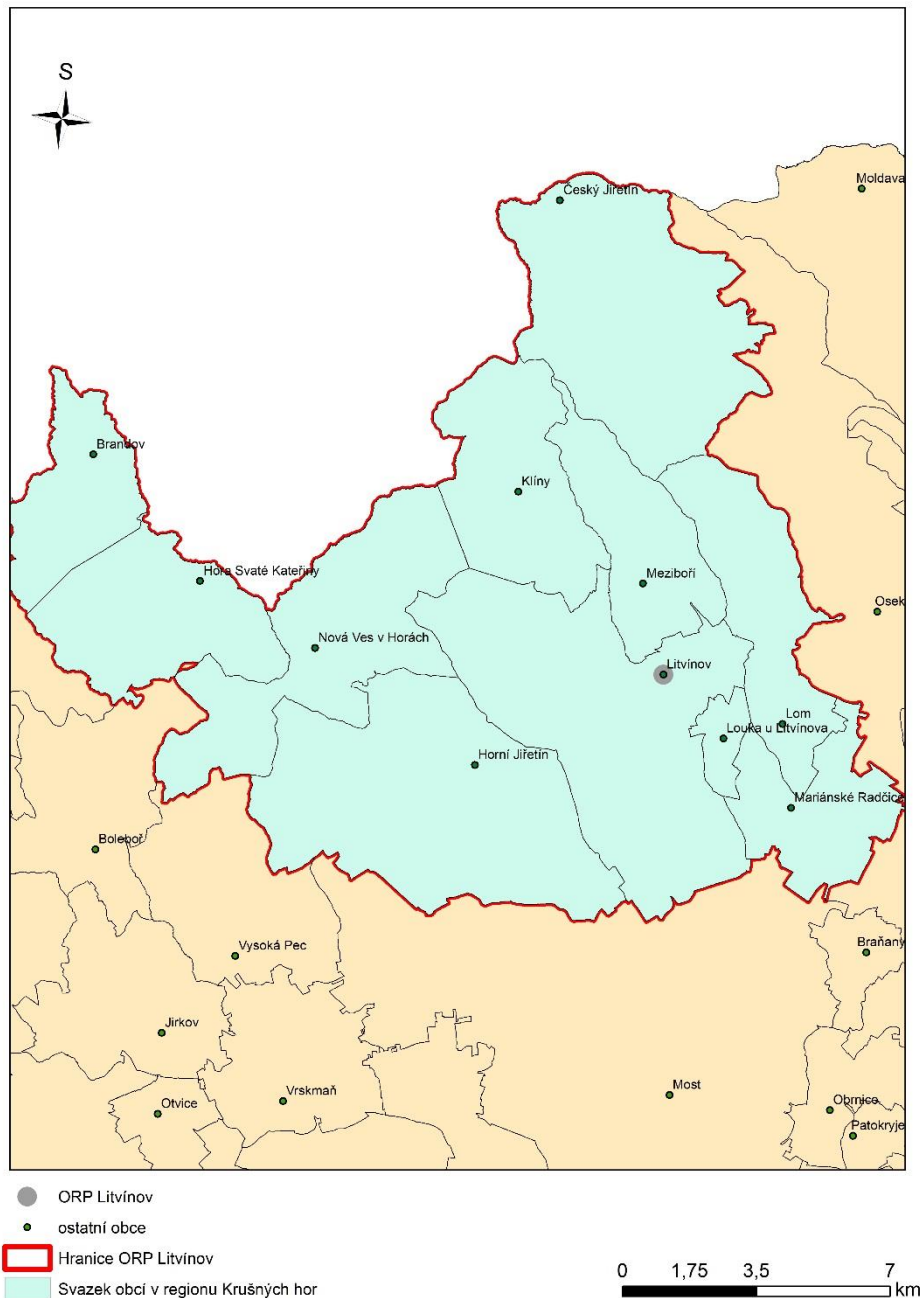
## 2.3 Financování dobrovolných svazků obcí

Dobrovolné svazky obcí jsou ve všech případech financovány především ze vstupních vkladů přistupujících, resp. zakládajících členů, pravidelných ročních členských příspěvků a dále z úvěrů a jiné finanční výpomoci, výnosy z pronájmu majetku, zisk z hospodářské činnosti svazku. Velmi důležitým zdrojem financování, na který se především DSO zaměřují, jsou různé dotační programy.

Základním kritériem pro stanovení výše pravidelného finančního příspěvku je počet trvale usídlených obyvatel členských obcí k určenému datu. O konkrétní výši příspěvku a vstupního vkladu rozhoduje zpravidla nejvyšší orgán svazku v závislosti na plánovaném hospodaření svazku.

### 3 Analýza jednotlivých DSO působících v území

#### 3.1 Svazek obcí v regionu Krušných hor





<b>Název DSO</b>	<b>Svazek obcí v regionu Krušných hor</b>
<b>Adresa</b>	Ukrajinská 379, Litvínov 436 01
<b>IČ</b>	69291471
<b>Web</b>	<a href="http://www.svazekobci.cz/">http://www.svazekobci.cz/</a>

Počet členů DSO	11		
Název	ORP	Adresa	IČ
Brandov	Litvínov	Brandov 15, 435 47	00265837
Český Jiřetín	Litvínov	Český Jiřetín 171, 436 01	00265870
Horní Jiřetín	Litvínov	Potoční 15, 435 43	00265942
Hora Svaté Kateřiny	Litvínov	Dlouhá 261, 435 45	00265934
Klíny	Litvínov	Klíny 61, 436 01	00265969
Louka u Litvínova	Litvínov	Sokolovská 127, 435 33	00266043
Mariánské Radčice	Litvínov	Komenského 4, 435 32	00266078
Nová Ves v Horách	Litvínov	Nová Ves v Horách 33, 435 45	00266108
Litvínov	Litvínov	Nám. Míru 11, 436 01	00266027
Lom	Litvínov	Nám. Republiky 13, 435 11	00266035
Meziboří	Litvínov	Nám 8. května 341, 435 13	00266086

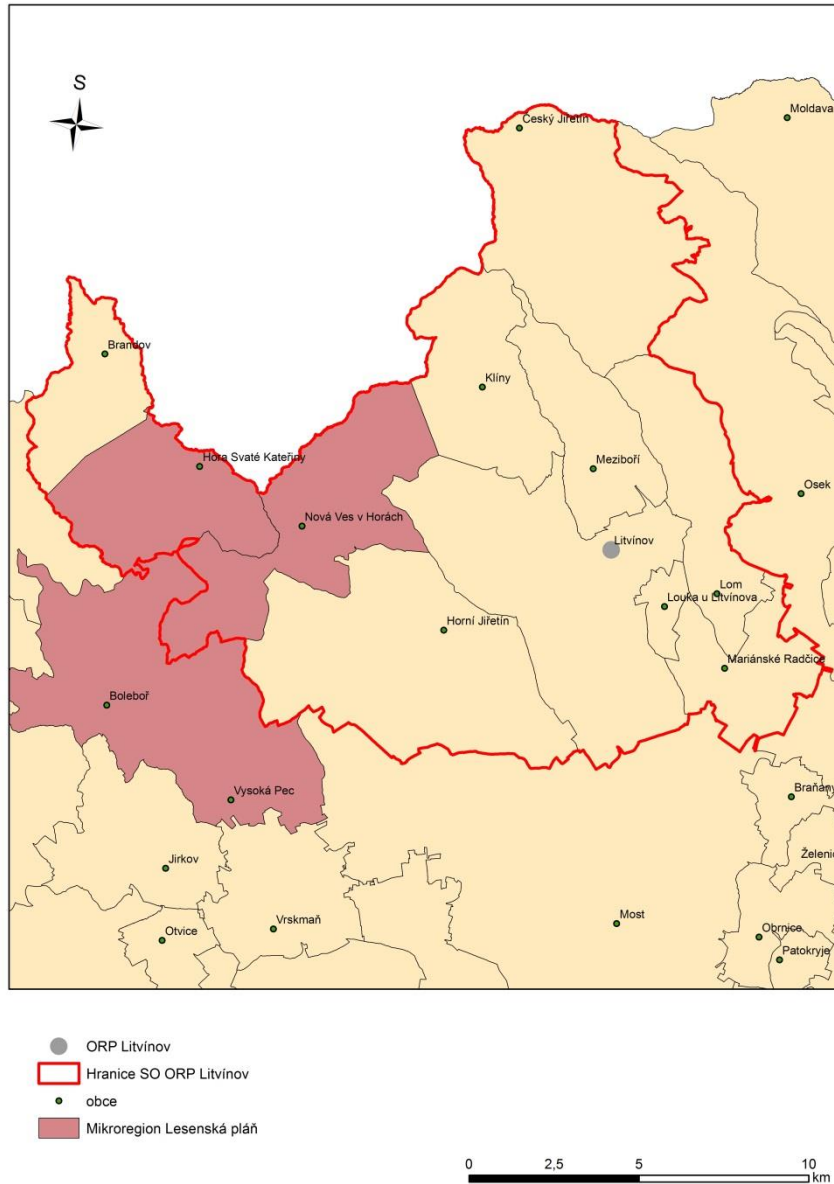
Základní informace o DSO dle stanov	
<b>Předmět činnosti</b>	<ul style="list-style-type: none"> <li>Vzájemně koordinovaný postup při zajišťování společných zájmů obcí ve všech oblastech samostatné působnosti obcí a to i s ohledem na dotační politiku státu a EU, zejména v oblastech zaměstnanosti, vzdělanosti, ochrany životního prostředí, sociální péče, zdravotnictví, kultury, sportu, atd.</li> </ul>
<b>Typ DSO</b>	polyfunkční
<b>Organizační struktura</b>	<ul style="list-style-type: none"> <li>Členská schůze</li> <li>Výbor</li> <li>Správce majetku</li> <li>Kontrolní orgán</li> </ul>
Pravomoci jednotlivých orgánů DSO	
<b>Členská schůze</b>	<ul style="list-style-type: none"> <li>Nejvyšší orgán</li> </ul>

	<ul style="list-style-type: none"> <li>• Schvalování stanov, jejich změn a změn smlouvy o vytvoření SORKH</li> <li>• Rozhodování o přistoupení k SORKH a o vyloučení ze SORKH</li> <li>• Rozhodování o zrušení SORKH</li> <li>• Rozhodování o rozdělení zisku a úhradě ztráty</li> <li>• Schvalování zásad hospodaření SORKH</li> <li>• Volba členů výboru a kontrolního orgánu</li> <li>• Kontrola činnosti výboru a kontrolního orgánu</li> <li>• Ukládání úkolů členům výboru</li> </ul>
Usnášeníschopnost	<p>K platnému usnesení je potřeba souhlasu nadpoloviční většiny všech členů</p> <p>Při rozhodování o vyloučení ze SORKH, je třeba souhlasu alespoň 4/5 členů</p>
Výbor	<ul style="list-style-type: none"> <li>• Statutární orgán</li> <li>• Řídí činnost svazku a jedná jeho jménem</li> <li>• Řídí činnost svazku</li> <li>• Rozhoduje o organizačním zajištění chodu svazku</li> <li>• Zajišťuje vedení veškeré předepsané evidence, účetnictví a další agendy svazku zaměstnanci svazku nebo jeho smluvními partnery</li> <li>• Provádí kontrolu hospodaření s majetkem svazku a s finančními prostředky svazku</li> <li>• Odpovídá za zpracování návrhu rozpočtu a závěrečného účtu svazku</li> <li>• Předkládá zastupitelstvům členů svazku závěrečný účet svazku obcí a to neprodleně po jeho schválení v orgánu svazku</li> <li>• Zodpovídá za vypracování programových dokumentů</li> <li>• Volí ze svého středu předsedu, dva místopředsedy a správce majetku</li> </ul>
Usnášeníschopnost	Rozhoduje prostou většinou hlasů všech přítomných.
Správce majetku	<ul style="list-style-type: none"> <li>• Zajišťuje vhodným způsobem evidenci, členění, zařazování a vyřazování z evidence</li> <li>• Zajišťuje účelné využívání majetku svazku</li> <li>• Zajišťuje inventarizaci majetku svazku minimálně 1x do roka</li> <li>• Plní další úkoly uložené členskou schůzí či radou</li> </ul>
Kontrolní výbor	<ul style="list-style-type: none"> <li>• Kontroluje plnění usnesení členské schůze</li> <li>• Spolupracuje s auditorem při přípravě podkladů pro Zprávu o výsledku přezkoumání hospodaření svazku</li> <li>• Projednává s auditorem zprávu o výsledku přezkoumání hospodaření svazku</li> </ul>
Usnášeníschopnost	Není ve stanovách uvedena
<b>Financování DSO</b>	
	<ul style="list-style-type: none"> <li>• Roční příspěvek členů (3,- Kč na občana obce)</li> <li>• Dotace</li> <li>• Dary</li> <li>• Výnosy z činnosti svazku</li> </ul>

## Závěr a doporučení

Svazek obcí v regionu Krušných hor je činným, rozšiřujícím se, polyfunkčním svazkem, který sdružuje 11 obcí, všichni členové náleží do ORP Litvínov. Mezi hlavní aktivity tohoto dobrovolného svazku obcí patří všeobecný rozvoj regionu Krušných hor. Sdružuje tak všechny obce správního obvodu ORP Litvínov a zastává tak jednu z hlavních pozic v daném ORP. Tento DSO má potenciál být hlavním tahounem rozvoje a spolupráce v daném ORP. Jeví se tedy jako jeden z vhodných kandidátů pro budoucí prohlubování meziobecní spolupráce v rámci ORP Litvínov.

### 3.2 Mikroregion Lesenská pláň



<b>Název DSO</b>	<b>Mikroregion Lesenská pláň</b>
<b>Adresa</b>	Obecní úřad Vysoká Pec, Julia Fučíka 46, 431 59 Vysoká Pec
<b>IČ</b>	75120372
<b>Web</b>	<a href="http://www.vysokapec.cz/mikroregiony/mikroregion-lesenska-plan">www.vysokapec.cz/mikroregiony/mikroregion-lesenska-plan</a>

<b>Počet členů DSO</b>	<b>4</b>		
<b>Název</b>	<b>ORP</b>	<b>Adresa</b>	<b>IČ</b>
Vysoká Pec	Chomutov	Vysoká Pec 46, 431 59 Vysoká Pec	00262242
Boleboř	Chomutov	Boleboř 57, 431 21 Boleboř	00261815
Nová Ves v Horách	Litvínov	Nová Ves v Horách 33, 435 45 Nová Ves v Horách	00266108
Hora Svaté Kateřiny	Litvínov	Dlouhá 261, 435 46 Hora Svaté Kateřiny	00265934

<b>Základní informace o DSO dle stanov</b>	
<b>Předmět činnosti</b>	<ul style="list-style-type: none"> <li>• Rozvoj cestovního ruchu.</li> <li>• Vytváření podmínek pro ekonomický rozvoj mikroregionu, zlepšení podmínek zaměstnanosti a zlepšení sociálních podmínek pro občany mikroregionu.</li> <li>• Společný postup při dosahování ekologické stability v zájmovém území a jeho trvale udržitelného rozvoje.</li> <li>• Koordinace významných investičních akcí v zájmovém území, obecních územních plánů a území plánování v regionálním měřítku.</li> <li>• Sladování zájmů a činností místních samospráv a společné ovlivňování výkonů státní správy v zájmovém území.</li> <li>• Vytváření, zmnožování a správa společného majetku sdružení.</li> <li>• Vytváření podmínek pro zajištění a rozvoj komunitního systému péče o zdraví občanů mikroregionu.</li> <li>• Podpora vzdělanosti v mikroregionu.</li> <li>• Snaha o zachování kulturního dědictví a obnova památek v mikroregionu.</li> <li>• Zajišťování a vedení předepsané písemné, výkresové technické a jiné agendy jednotlivých společných akcí.</li> <li>• Propagace svazku obcí a jeho zájmového území.</li> </ul>
<b>Typ DSO</b>	<ul style="list-style-type: none"> <li>• Polyfunkční</li> </ul>
<b>Organizační struktura</b>	<ul style="list-style-type: none"> <li>• Valná hromada</li> <li>• Předseda</li> <li>• Místopředseda</li> </ul>

	<ul style="list-style-type: none"> <li>• Dozorčí rada</li> </ul>
<b>Pravomoci jednotlivých orgánů DSO</b>	
<b>Valná hromada</b>	<ul style="list-style-type: none"> <li>• Přijímá, mění a doplňuje stanovy.</li> <li>• Přijímá nové členy a vylučuje členy svazku obcí.</li> <li>• Rozhoduje o výši, čase a způsobu úhrady vstupních vkladů a ročních členských příspěvků.</li> <li>• Volí, jmenuje a odvolává předsedu, místopředsedu a dozorčí radu svazku obcí a kontroluje jejich činnost.</li> <li>• Schvaluje roční rozpočet svazku obcí a roční účetní uzávěrku a rozhoduje o použití volných finančních prostředků.</li> <li>• Rozhoduje o nákupu, využití a prodeji majetku svazku obcí.</li> <li>• Schvaluje jednotlivé akce a aktivity svazku obcí a případnou spoluúčast třetích osob na nich.</li> <li>• Rozhoduje o účasti svazku obcí v podnikatelských a nepodnikatelských subjektech.</li> <li>• Rozhoduje o splynutí a sloučení, rozdělení nebo zrušení svazku obcí.</li> <li>• Musí odsouhlasit veškeré výdaje mikroregionu přesahující částku 5 000 Kč.</li> </ul>
Usnášeníschopnost	Při přítomnosti nadpoloviční většiny členů
<b>Předseda</b>	<ul style="list-style-type: none"> <li>• Řídí činnost svazku mezi jednotlivými zasedáními valné hromady a jedná jeho jménem.</li> <li>• Svolává valnou hromadu a věcně, organizačně a administrativně zajišťuje její průběh.</li> <li>• Řídí a kontroluje práci místopředsedy.</li> <li>• Zajišťuje vedení účetnictví a archivaci svazku obcí.</li> <li>• Předkládá valné hromadě roční rozpočet svazku obcí a roční účetní uzávěrku.</li> <li>• Organizuje práce při zrušení a zániku svazku.</li> </ul>
<b>Místopředseda</b>	<ul style="list-style-type: none"> <li>• Plní funkce předsedy v jeho nepřítomnosti.</li> </ul>
<b>Dozorčí rada</b>	<ul style="list-style-type: none"> <li>• Sleduje a kontroluje práci předsedy, místopředsedy a posuzuje, zda je jejich činnost v souladu se stanovami svazku obcí.</li> </ul>
Usnášeníschopnost	Není uvedeno ve stanovách.
<b>Financování DSO</b>	
<ul style="list-style-type: none"> <li>• Vstupní vklady členů.</li> <li>• Roční členské příspěvky.</li> <li>• Dotace, dary, odkazy.</li> <li>• Výnosy z akcí a aktivit svazku.</li> <li>• Výnosy z účasti svazku obcí na činnosti podnikatelských a nepodnikatelských subjektů z titulu zakladatele, společníka nebo člena.</li> </ul>	



## Závěr a doporučení

DSO Mikroregion Lesenská pláň není příliš aktivním, polyfunkčním svazkem, který sdružuje 4 obce, přičemž 2 z nich náleží do ORP Litvínov. Mezi hlavní aktivity tohoto dobrovolného svazku obcí patří zejména vzájemná informovanost, rozvoj společného území, společné postupy při jednání (např. zachování pošt, podmínky obcí při budování plynovodu Gazela, větrné elektrárny), aktivity spojující občany jednotlivých obcí. Sdružuje 2 z 11 obcí správního obvodu ORP Litvínov. Zastává zde tedy spíše okrajovou pozici a pro rozvoj meziobecní spolupráce nemá velký význam.

## 4 Návrhová část

Na území správního obvodu ORP Litvínov působí 2 dobrovolné svazky obcí a to Svazek obcí v regionu Krušných hor a Mikroregion Lesenská pláň. Oba tyto svazky jsou polyfunkční.

Z výše uvedených svazků zasahuje do analyzovaného území více Svazek obcí v regionu Krušných hor, který je svazkem činným a sdružujícím všechny obce náležící do územní působnosti ORP Litvínov. Aktivita tohoto DSO se zaměřuje na celkový rozvoj regionu Krušných hor. V rámci analyzovaného správního obvodu ORP má tak velmi významnou pozici.

### Závěr a doporučení

Z výše uvedeného vyplývá, že Svazek obcí v regionu Krušných hor je svazkem ideálním pro prohlubování meziobecní spolupráce v analyzovaném regionu. V kontextu tohoto závěru je nutné poznamenat, že vybraný dobrovolný svazek obcí svou působnost již nyní zaměřuje v zásadě výhradně na území správního obvodu ORP Litvínov, přičemž nedisponuje žádným územním přesahem.

Z výše uvedeného vyplývá, že dobrovolný svazek obcí v regionu Krušných hor je ideální platformou pro prohlubování meziobecní spolupráce v analyzovaném regionu. Tento svazek by se mohl do budoucna zaměřit na řešení následujících nedostatků.

V oblasti školství vznikají problémy především v rodinách sociálně slabých. Vysoká nezaměstnanost způsobuje řadu překážek ve školní docházce dětí. Rodiče si často nemohou dovolit dát svým dětem vhodné zázemí ani školní pomůcky. Děti i po vzoru svých rodičů nejsou dostatečně motivované se vzdělávat a volný čas tráví často vandalstvím. Řešením by mohlo být vybudování zařízení, které by nabízelo například poradenské služby pro rodiče v oblasti hledání zaměstnání, asistenty, kteří by pomáhali dětem s učením, na které jejich rodiče již nestačí, prostory pro efektivní trávení volného času.

Vzhledem k celkovému stárnutí obyvatelstva vzniká problém s nedostatečnou kapacitou domovů pro seniory. Řešením by bylo zvýšit kapacitu těchto domovů, výstavba denních stacionářů, případně zavedení asistentké služby. V oblasti sociálních služeb však existuje problém také se stále se stupňujícími patologickými jevy ve smyslu závislostí na drogách, alkoholu, automatech atd. Možným řešením by bylo vybudování domovů se zvláštním režimem či terapeutického centra k léčbě závislostí na návykových látkách.

V oblasti odpadového hospodářství je nejtěživějším problémem pro celé ORP Litvínov neexistence třídící linky. Odvozem odpadů do třídící linky jiného ORP vzniká problém s tím, že ORP Litvínov nesplňuje cíle POH Ústeckého kraje. Problém by vyřešilo založení odpadové společnosti, realizace projektu na nákup vozů a odpadových nádob a celkové efektivnější nakládání s finančními prostředky.

Tyto projekty, které by mohly být z velké části projekty výstavbové, si však žádají silného partnera, který by byl schopen dosáhnout třeba i na dotační tituly, bez nichž je realizace obdobných projektů velice náročná. Dobrovolný svazek obcí se silnou členskou základnou se poté v tomto kontextu jeví jako ideální

prostředník při řešení zásadních a velmi nákladných lokálních problémů, přičemž pro dotační politiku je dobrovolný svazek obcí velice vhodným a důvěryhodným subjektem.

Prostor pro určitou profesionalizaci Svazku obcí v regionu Krušných hor lze identifikovat v ustavení manažerského postu v rámci organizační struktury. Tento orgán by mohl vystupovat v pozici orgánu, kterému jsou svěřeny administrativní a organizační činnosti. Zcela zásadní však zůstává zachování kontrolní funkce orgánů tvořených představiteli členských obcí, a tedy respektování většinového, demokratického a reprezentativního principu.

Doporučeným krokem do budoucna by tedy bylo, podpořit Svazek obcí regionu Krušných hor v činnosti zaměřené především na problémové oblasti regionu vyplývající z prováděných analýz.